



Org nr 913635469 MVA  
 Bjørnebo, Hoffsvæien 65 A  
 N - 0377 Oslo  
 T: +47 22 13 02 00  
[post@aseke.no](mailto:post@aseke.no)  
[www.aseke.no](http://www.aseke.no)

## Bruksanvisning for Øyebolter og muttere C15 DIN 580 og 582.

Alle som benytter løfteredskap / løfteutstyr, skal ha nødvendig opplæring og kunnskap, samt instruksjon i sikker bruk. Bruker skal også kunne beherske de farer som er forbundet med bruken. Dette er bestemt i forskrift om utførelse av arbeid best. Nr.: 1357.  
 For vedlikehold og kontroll av løfteutstyr, så skal dette utføres av sakkyndig virksomhet minimum hver 12 måned eller oftere om forholdene tilsier at dette er nødvendig.  
 Løfteutstyret skal være sertifisert og godkjent i henhold til Arbeidstilsynets forskrift om maskiner nr.544.

### Kontroller før bruk.:

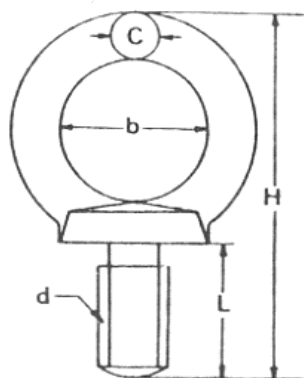
1. Øyebolter og muttere skal være merket med CE, Fabrikant og Chargenummer (kodemerkning) og WLL
2. Bolter og muttere må ikke ha synlige deformasjoner, hakk, sprekker eller korrosjon som foringer dens egenskaper.
3. Sjekk om boltene har varmeskader eller sveisesprut.
4. Ved montering av boltene må tabellen (se under) benyttes og følges.
5. Påse at boltene er montert med hele gjengepartiet i gods før løfting.
6. Øyebolter og muttere C15 må alltid monteres slik at belastningen kommer 90 grader i forhold til løfteøyet (ingen sidebelastning).

Løfte tabell for løfting med en øyebolt/mutter i tonn med sikkerhetsfaktor 4:1 ved 90°

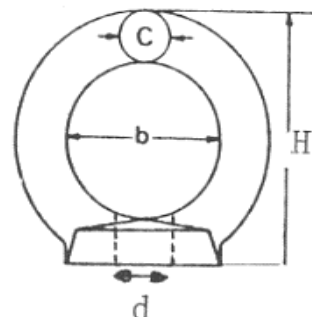
M6	M8	M10	M12	M14	M16	M18	M20	M22	M24	M30	M36
0,09	0,14	0,23	0,34	0,49	0,70	0,93	1,20	1,50	1,80	3,20	4,60

Løfte tabell for løfting med to øyebolter/muttere i tonn med sikkerhetsfaktor 4:1 ved 45°

M8	M10	M12	M14	M16	M18	M20	M22	M24	M30	M36
0,095	0,17	0,24	0,34	0,50	0,65	0,83	1,05	1,26	2,60	3,70



**Øye bolt DIN 580**



**Øye mutter DIN 582**

d	H	b	c	L	Last WLL 4:1
M 6	47	16	6	13	0,09T
M 8	49	20	8	13	0,14T
M 10	62	25	10	17	0,23T
M 12	73	30	12	21	0,34T
M 14	89	35	14	27	0,5T
M 16	89	35	14	27	0,7T
M 18	101	40	16	30	0,93T
M 20	101	40	16	30	1,2T
M 22	126	50	20	36	1,5T
M 24	126	50	20	36	1,8T
M 30	154	60	24	45	3,2T
M 36	182	70	28	54	4,6T

d	H	b	c	Last WLL 4:1
M 6	34	20	6	0,09T
M 8	36	20	8	0,14T
M 10	45	25	10	0,23T
M 12	53	30	12	0,34T
M 14	62	35	14	0,5T
M 16	62	35	14	0,7T
M 20	71	40	16	1,2T
M 24	90	50	20	1,8T
M 30	109	60	24	3,2T
M 36	128	70	28	4,6T

**Sikker bruk.:**

1. Stå aldri under hengende last.
2. Maksimum tillatt arbeidslast må aldri overskrides.
3. Bruk ikke løkkene i temperaturer over +250 C° eller under -40C°

**Vedlikehold og kontroll etter bruk.:**

1. Etter bruk må bolter sjekkes for skader, slitasje eller deformasjoner. Sjekk at gjenger ikke er skadet.
2. Avdekkes feil, skal boltene merkes med kasseringsfargen hvit, og erstattes med ny.
- 3 Boltene skal lagres tørt på et egnet sted.